



T.C.
OSMANIYE VALİLİĞİ
İl Milli Eğitim Müdürlüğü



**CEVDETİYE
SÜLEYMAN
ŞAH
ORTAOKULU**

**STRATEJİK
PLANI**

2024 - 2028

STRATEJİK PLAN
2024 – 2028

İSTİKLALMARŞI

Korkma, sönmez bu şafaklarda yüzen al sancak;
Sönmeden yurdumun üstünde tüten en son ocak.
O benim milletimin yıldızıdır, parlayacak;
O benimdir, o benim milletimindir ancak.

Çatma, kurban olayım, çehreni ey nazlı hilal!
Kahraman ırkıma bir gül! Ne bu şiddet, bu celal?
Sana olmaz dökülen kanlarımız sonra helal...
Hakkıdır Hakk'a tapan milletimin istiklal!

Ben ezelden beridir hür yaşadım, hür yaşarım.
Hangi çılgın bana zincir vuracakmış? Şaşarım!
Kükremiş sel gibiyim, bendimi çiğner, aşarım.
Yırtarım dağları, enginlere sığmam taşarım.

Garbın afakını sarmışsa çelik zırhlı duvar,
Benim iman dolu göğsüm gibi serhaddim var.
Ulusun, korkma! Nasıl böyle bir imanı boğar,
"Medeniyet!" dediğin tek dişi kalmış canavar?

Arkadaş! Yurduma alçakları uğratma sakın.
Siper et gövdeni, dursun bu hayasızca akın.
Doğacaktır sana va' dettiği günler Hakk'ın...
Kim bilir, belki yarın, belki yarından da yakın.

Bastığın yerleri "toprak!" diyerek geçme, tanı:
Düşün altındaki binlerce kefensiz yatanı.
Sen şehit oğlusun, incitme, yazıktır atanı:
Verme, dünyaları alsan da, bu cennet vatanı.

Kim bu cennet vatanın uğruna olmaz ki feda?
Şüheda fışkıracak toprağı sıksan, şüheda!
Canı, cananı bütün varımı alsın da Huda,
Etmesin tek vatanımdan beni dünyada cüda.

Ruhumun senden, İlahi, şudur ancak emeli:
Değmesin mabedimin göğsüne namahrem eli.
Bu ezanlar ezanlar-ki şahadetleri dinin temeli
Ebedi yurdumun üstünde benim inlemeli.

O zaman vecd ile bin secde eder-varsa-taşım,
Her cerihamdan, İlahi, boşanıp kanlı yaşım,
Fışkırır ruh-ı mücerred gibi yerden na'sım;
O zaman yükselerek arşa değer belki başım.

Dalgalar sen de şafaklar gibi ey şanlı hilal!
Olsun artık dökülen kanlarımın hepsi helal!
Ebediyen sana yok, ırkıma yok izmihlal:
Hakkıdır, hür yaşamış bayrağımın hürriyet;
Hakkıdır, Hakk'a tapan, milletimin istiklal!

Mehmet AKİF ERSOY

Öğretmenler;
Yeni Nesil Sizin
Eseriniz Olacaktır.

H. Ortak



GENÇLİĞE HİTABE

Ey Türk gençliği! Birinci vazifen, Türk İstiklalini, Türk cumhuriyetini, ilelebet, muhafaza ve müdafaa etmektir.

Mevcudiyetinin ve istikbalinin yegane temeli budur. Bu temel, senin, en kıymetli hazinedir. İstikbalde dahi, seni, bu hazineden, mahrum etmek isteyecek, dahili ve harici, bedhahların olacaktır. Bir gün, istiklal ve cumhuriyeti müdafaa mecburiyetine düşersen, vazifeye atılmak için, içinde bulunacağın vaziyetin imkan ve şeraitini düşünmeyeceksin! Bu imkan ve şerait, çok namüsaıt bir mahiyette tezahür edebilir. İstiklal ve cumhuriyetine kastedecek düşmanlar, bütün dünyada emsali görülmemiş bir galibiyetin mümessili olabilirler. Cebren ve hile ile aziz vatanın, bütün kaleleri zapt edilmiş, bütün tersanelerine girilmiş, bütün orduları dağıtılmış ve memleketin her köşesi bilfiil işgal edilmiş olabilir. Bütün bu şeraitten daha elim ve daha vahim olmak üzere, memleketin dahilinde, iktidara sahip olanlar gaflet ve dalalet ve hatta hıyanet içinde bulunabilirler. Hatta bu iktidar sahipleri şahsi menfaatlerini, müstevlerin siyasi emelleriyle tevhit edebilirler. Millet, fakr u zaruret içinde harap ve bitap düşmüş olabilir.

Ey Türk istikbalinin evladı! İşte, bu ahval ve şerait içinde dahi, vazifen; Türk istiklal ve cumhuriyetini kurtarmaktır! Muhtaç olduğun kudret, damarlarındaki asil kanda, mevcuttur!

H. Ortak

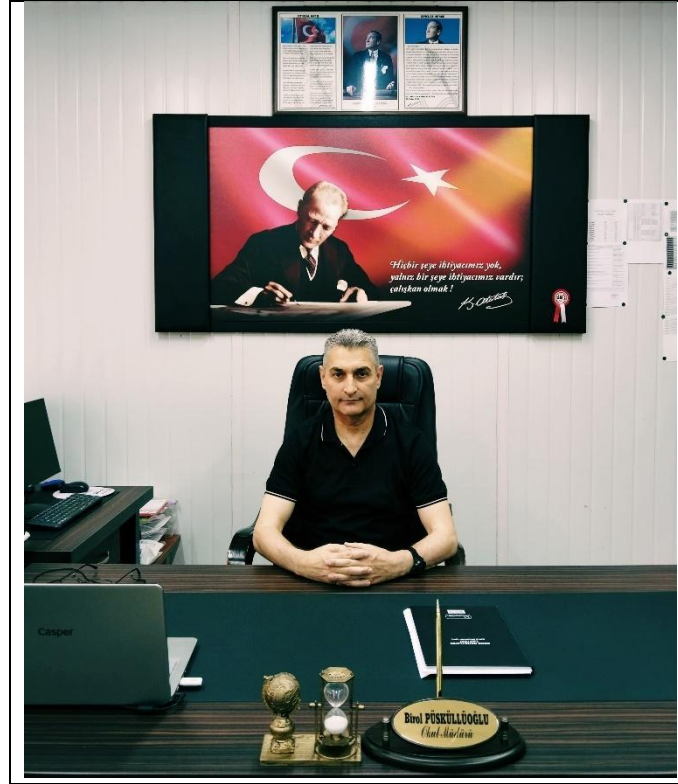
Okul / Kurum Bilgileri

İL: OSMANİYE			İLÇE:		
Adres	CEVDETİYE BELDESİ YEŞİLTEPE MAH. AFAD CADDESİ 10 NOLU SOKAK SK. NO 1C MERKEZ / OSMANİYE		Coğrafi Konum	KONUM İÇİN TIKLA	
Telefon Numarası	05055617324		Faks Numarası	5423902432	
e-Posta Adresi	766943@meb.k12.tr		Web sayfa adresi	https://cevdetiyesuleymansahort.meb.k12.tr	
Kurum Kodu	766943		Öğretim Şekli	Tekli Öğretim	
Okulun Isınma Şekli	Klima		Derslik Sayısı	26	
			Şube Sayısı	25	
Öğrenci Sayısı	Erkek	432	Öğretmen Sayısı	Kadın	29
	Kız	410		Erkek	20
	Toplam	842		Toplam	49

SUNUŞ

Her geçen gün gelişen ve değişen karşılayacak adımları atmalı ve bu yönde planlı, organize ve eşgüdüm içinde ulaşmak için planlı ve stratejik çalışmalara Stratejik yönetimin önemine inanarak beklentileri doğrultusunda milli ve manevi başarıyı getireceğine kuşku yoktur.

Okul tek başına sorunların üstesinden kolaylaştırabilir. Okuldan beklenen eğitim ve sağlamaktır. Biz, köy, il ve bölge olarak çoğunlukta olduğu bir çevrede arttırmaktadır. Planlı yaparak amaçlara güzelliklerle anılan bir okul haline getirmeye çağdaşlaşması eğitim kurumlarının vereceği Etkili ve başarılı bir eğitim öğretim olduğuna inanarak okulumuzun stratejik plan Ekibimize, sürece destek vererek okulumuzun öğrencilerimize teşekkür ediyorum.



dünyada günümüz ve geleceğin gereksinimleri faaliyetlere önem vermeliyiz. Faaliyet ve projelerimiz yürütülmeli, bireysellikten uzak olmalıdır. Başarıya imza atmakla mümkün olur ve değer kazanır. okulumuz öğretmenleri, öğrencileri ve velilerin değerlerimizden sapmadan yapılacak çalışmaların

gelemez fakat sorunlara ışık tutarak çözümlerini öğretim ağırlıklı, öğrencilerin hayata hazırlanmalarını hayata en çok hazırlanma gereği hisseden bireylerin bulunmaktayız. Bu da yükümüzü ve sorumluluğumuzu ulaşmayı kolaylaştırmak istiyoruz. Okulumuzu talibiz. İncancımız şu ki ülkemizin kalkınması ve eğitimin kalitesiyle mümkün olacaktır. için stratejik yönetim ve planlamanın kaçınılmaz çalışmalarını aksatmadan yürüten Stratejik Planlama kalitesini artırmak isteyen tüm personel, veli ve

Birol PÜSKÜLLÜOĞLU
OKUL MÜDÜRÜ

İÇİNDEKİLER

	Tablo Numarası	Sayfa Numarası		Tablo Numarası	Sayfa Numarası
Okul / Kurum Bilgileri (KÜNYE)		3	2.6.1. Paydaş Görüş – Önerilerinin Alınması ve Değerlendirilmesi		20
Sunuş (Okul Müdürünün Yazısı)		4	Öğrenci Memnuniyet Anket Sonuçları	TABLO – 6	21
İçindekiler		5 – 6	Öğretmen Memnuniyet Anket Sonuçları	TABLO – 7	22
1. GİRİŞ VE STRATEJİK PLANIN HAZIRLIK SÜRECİ		7	Veli Memnuniyet Anket Sonuçları	TABLO – 8	23
1.1.Strateji Geliştirme Kurulu ve Stratejik Plan Ekibi	TABLO – 1	7	2.7. Okul / Kurum İçi Analiz		24
1.2. Planlama Süreci		8	2.7.1. Okul / Kurumun Teşkilat Şeması	Şekil – 1	25
2. BÖLÜM: DURUM ANALİZİ		9	2.7.2. Kurum içi Analiz		25
2.1. Kurumsal Tarihçe		9	Sınıflara ve Cinsiyete Göre Öğrenci Sayıları	TABLO – 9	25
2.2. Uygulanmakta Olan Stratejik Planın Değerlendirilmesi		10 – 11	Yabancı Uyruklu Öğrenci Sayısı	TABLO – 10	26
2.3. Yasal Yükümlülükler ve Mevzuat Analizi	TABLO – 2	12 – 13	Kaynaştırma Öğrenci Sayısı	TABLO – 11	26
2.4. Üst Politika Belgeleri Analizi		14	Okul / Kurum Sosyal, Kültürel, Bilimsel ve Sportif Başarı Tablosu (son 3 yıl)	TABLO – 12	27
Üst Politika Belgeleri Tablosu	TABLO – 3	14	Öğrenci Devamsızlık Verileri	TABLO – 13	27
Üst Politika Belgeleri Analizi Tablosu	TABLO – 4	15 – 16	2.7.3. İnsan Kaynakları		28
2.5. Faaliyet Alanları ile Ürün / Hizmetlerin Belirlenmesi		17	Kurum Yöneticilerinin Eğitim Durumu	TABLO – 14	28
2.6. Paydaş Analizi		18	Kurum Öğretmenlerinin Eğitim Durumu	TABLO – 15	28
Paydaş sınıflandırma ve Etki / Önem Matrisi Tablosu	TABLO – 5	19	Kurum Yöneticilerinin Hizmet Süreleri	TABLO – 16	29
Kurum Öğretmenlerinin Hizmet Süreleri	TABLO – 17	29	Yıllara Göre Sınıf Tekrarı Yapan Öğrenci Sayısı (Son 3 Yılı)	TABLO – 28	38

Okul / Kurum Norm ve İhtiyaç Durumu	TABLO – 18	30	Kurumda Yapılan Faaliyetler (Son 3 Yılın)	TABLO – 29	39
Okul / Kurum Çalışan Bilgileri	TABLO – 19	31	Yıllara Göre Öğrenci Ödül Durumu (Son 3 Yılın)	TABLO – 30	39
Yönetici ve Öğretmenlerin Katıldıkları Hizmet içi Eğitim Faaliyeti Sayısı	TABLO – 20	32	2.8. Çevre Analizi (PESTLE)		40
2.7.4. Teknolojik Düzey		33	PESTLE Tablosu (Politik, Ekonomik, Sosyokültürel, Teknolojik, Yasal ve Ekolojik (PESTLE) Analizi)	TABLO – 31	40
Teknolojik Araç – Gereç Durumu	TABLO – 21	33	GZFT Analizi (İç Çevre ve Dış Çevre)		41
Fiziki Mekan Durumu	TABLO – 22	34	İç Çevre (Güçlü ve Zayıf Yönler)	TABLO – 32	41
2.7.5. Mali Kaynaklar		35	Dış Çevre (Fırsatlar ve Tehditler)	TABLO – 33	42
Kaynak Tablosu (Okulun Son 5 Yıllık Kaynak Tablosu)	TABLO – 23	35	3. BÖLÜM: MİSYON, VİZYON VE TEMEL DEĞERLER		43
2023 Yılı Gelir – Gider Harcamaları Tablosu	TABLO – 24	36	Misyonumuz, Vizyonumuz ve Temel Değerlerimiz		43
Gelir Gider (Son 3 Yılın)	TABLO – 25	36	Amaç, Hedef ve Performans Göstergesi ile Stratejilerin Belirlenmesi		44 – 53
2.7.6. İstatistik Bilgiler		37	4. BÖLÜM: MALİYETLENDİRME		54
Yıllara Göre Öğrenci Sayısı (Son 3 Yılın)	TABLO – 26	37	5. BÖLÜM: İZLEME VE DEĞERLENDİRME		54
Kurumda Öğretmen Başına Düşen Öğrenci Sayısı (Son 3 Yılın)	TABLO – 27	37	SONUÇ		54

1.GİRİŞ VE STRATEJİK PLANIN HAZIRLIK SÜRECİ

1.1.Strateji Geliştirme Kurulu ve Stratejik Plan Ekibi

Strateji Geliştirme Kurulu: Okul müdürünün başkanlığında, bir okul müdür yardımcısı, bir öğretmen ve okul/aile birliği başkanı ile bir yönetim kurulu üyesi olmak üzere 5 kişiden oluşan üst kurul kurulur.

Stratejik Plan Ekibi: Okul müdürü tarafından görevlendirilen ve üst kurul üyesi olmayan müdür yardımcısı başkanlığında, belirlenen öğretmenler ve gönüllü velilerden oluşur.

Tablo 1:Strateji Geliştirme Kurulu ve Stratejik Plan Ekibi Tablosu

Strateji Geliştirme Kurulu Bilgileri		Stratejik Plan Ekibi Bilgileri	
Adı Soyadı	Ünvanı	Adı Soyadı	Ünvanı
Birol PÜSKÜLLÜOĞLU	Okul Müdürü	Aziz EROĞLU	Müdür Yardımcısı
Aziz EROĞLU	Müdür Yardımcısı	Kenan KAYA	Öğretmen
Mustafa BARDAK	Öğretmen	Muhammed ÇELİK	Öğretmen
Merva EMİN	Okul Aile Birliği Başkanı	Seda BOZDOĞAN	Öğretmen
Osman DELİKTAŞ	Yönetim Kurulu Üyesi	Tuncay KILIÇ	Öğretmen

1.2. Planlama Süreci:

2024-2028 dönemi Stratejik planlama sürecinin belirli bir zaman dilimi içerisinde tamamlanması ve kaynakların etkin kullanımı amacıyla, ekibimiz tarafından Osmaniye İl Milli Eğitim Müdürlüğü Ar-Ge biriminin koordinasyonu doğrultusunda çalışmalar başlatılmıştır. Stratejik planlama hazırlık süreci katılımçılık ilkesi çerçevesinde kararlar üst kurulla yapılan toplantılarla alınmıştır. Toplantılara üst kurulun yanında öğretmen ve personellerin katılımıyla gerçekleştirilmiştir.

2.DURUM ANALİZİ

Stratejik planlama sürecinin ilk adımı olan durum analizi, okulumuzun/kurumumuzun “neredeyiz?” sorusuna cevap vermektedir. Okulumuzun/kurumumuzun geleceğe yönelik amaç, hedef ve stratejiler geliştirebilmesi için öncelikle mevcut durumda hangi kaynaklara sahip olduğu ya da hangi yönlerinin eksik olduğu ayrıca, okulumuzun/kurumumuzun kontrolü dışındaki olumlu ya da olumsuz gelişmelerin neler olduğu değerlendirilmiştir. Dolayısıyla bu analiz, okulumuzun/kurumumuzun

kendisini ve çevresini daha iyi tanmasına yardımcı olacak ve stratejik planın sonraki aşamalarından daha sağlıklı sonuçlar elde edilmesini sağlayacaktır. Durum analizi bölümünde, aşağıdaki hususlarla ilgili analiz ve değerlendirmeler yapılmıştır;

- Kurumsal tarihçe
- Uygulanmakta olan planın değerlendirilmesi
- Mevzuat analizi
- Üst politika belgelerinin analizi
- Faaliyet alanları ile ürün ve hizmetlerin belirlenmesi
- Paydaş analizi
- Kuruluş içi analiz
- Dış çevre analizi (Politik, ekonomik, sosyal, teknolojik, yasal ve çevresel analiz)
- Güçlü ve zayıf yönler ile fırsatlar ve tehditler (GZFT) analizi
- Tespit ve ihtiyaçların belirlenmesi

2.1.Kurumsal Tarihçe

Okulumuz Osmaniye ili Cevdetiye Beldesinde faaliyet göstermektedir.12.12.2019' a kadar Cevdetiye Ortaokuluna bağlı olarak eğitim öğretime devam etmiştir. Bu tarihten itibaren okulumuz valilik onayıyla müstakil okul statüsünde eğitim- öğretim faaliyetlerini sürdürmeye başlamıştır. An itibariyle okulumuz eğitim öğretim yılının 5. dönemindedir. Okulumuzun tamamı geçici Koruma statüsündeki Suriyeli öğrencilerden oluşmaktadır. Okulumuz kamp içerisinde bulunduğu için öğrencilerimizin tamamı burada ikamet etmektedir.

Okulumuz 855 öğrenci, 41 Öğretmen, 3 İdari personel ve 4 temizlik personelinden oluşmaktadır. Okulumuz ana bina ve ek bina olmak üzere iki konteyner binada hizmet vermektedir. Okulumuzdaki öğrencilerin tamamı Suriyeli olduğu için, Öğrencilerimizi Türk Eğitim Sistemine entegre edilmesi ve topluma uyumunun kolaylaştırılması okulumuzun en önemli hedeflerindedir. Her yerde ve her zaman başarılı olacak ,geleceğe şimdiden hazır ,21. Yüzyılın ; yaratıcı ,Dünyaya ve Türk Milli Kültürüne uyumlu ,sorunları çözen, girişken, yurtsever, ahlaklı, yüksek donanımlı, üretken ,dinamik, öğrenmeyi seven ,bireylerin yetiştirildiği okul haline gelmek.

Atatürk ilke ve düşüncelerini benimsemiş, bireysel farklılıkların önemsendiği bir ortamda Dünya’ da ve Türkiye’de tercih edilen ,ülke geleceğine olumlu katkılarda bulunacak, üretken, yaratıcı, sorumluluk sahibi, bilişim düşünceyi ön planda tutan beyinleri ;en gelişmiş öğretim yöntemleriyle birleştirilmiş, teknoloji destekli ve Dünya merkezli Eğitim ile yetiştirmektir.

2.2.Uygulanmakta Olan Stratejik Planın Değerlendirilmesi

İzleme Değerlendirme Dönemi	Gerçekleştirilme Zamanı	İzleme Değerlendirme Dönemi Süreç Açıklaması	Zaman Kapsamı
Birinci Dönem	Her yılın Temmuz ayı içerisinde	2020-2022 yıllarında pandemi nedeniyle istenilen devamsızlık hedeflerine ve akademik başarılarla ulaşamamıştır.	Ocak Temmuz
İkinci Dönem	İzleyen yılın Şubat ayı sonuna kadar	Öğrencilerin okula adaptasyonu ve devamsızlıkların daha azaldığı ve akademik başarının artma eğilimi gösterdiği sonucuna ulaşılmıştır.	Tüm yıl

2.3. Yasal Yükümlülükler ve Mevzuat Analizi

Tablo 2: Yasal Yükümlülükler

YASAL YÜKÜMLÜLÜKLER	DAYANAK (KANUN, YÖNETMELİK, GENELGE, YÖNERGE)	TABLO – 2
Atama	657 Sayılı Devlet Memurları Kanunu	
	Milli Eğitim Bakanlığına Bağlı Okul ve Kurumların Yönetici ve Öğretmenlerinin Norm Kadrolarına İlişkin Yönetmelik	
	Milli Eğitim Bakanlığı Eğitim Kurumları Yöneticilerinin Atama ve Yer Değiştirmelerine İlişkin Yönetmelik	
	Milli Eğitim Bakanlığı Öğretmenlerinin Atama ve Yer Değiştirme Yönetmeliği	
Ödül, Disiplin	Devlet Memurları Kanunu	
	6528 Sayılı Milli Eğitim Temel Kanunu ile Bazı Kanun ve Kanun Hükmünde Kararnamelerde Değişiklik Yapılmasına Dair Kanun	
	Milli Eğitim Bakanlığı Personeline Başarı, Üstün Başarı ve Ödül Verilmesine Dair Yönerge	
	Milli Eğitim Bakanlığı Disiplin Amirleri Yönetmeliği	
Okul Yönetimi	1739 Sayılı Milli Eğitim Temel Kanunu	
	Milli Eğitim Bakanlığı İlköğretim Kurumları Yönetmeliği	
	Milli Eğitim Bakanlığı Özel Eğitim Kurumları Yönetmeliği	
	Milli Eğitim Bakanlığı Okul Aile Birliği Yönetmeliği	
	Milli Eğitim Bakanlığı Eğitim Bölgeleri ve Eğitim Kurulları Yönergesi	
	MEB Yönetici ve Öğretmenlerin Ders ve Ek Ders Saatlerine İlişkin Karar	
	Taşınır Mal Yönetmeliği	
Rehberlik ve Sosyal Etkinlikler	Milli Eğitim Bakanlığı Rehberlik ve Psikolojik Danışma Hizmetleri Yönetmeliği	
	Okul Spor Kulüpleri Yönetmeliği	
	Milli Eğitim Bakanlığı İlköğretim ve Ortaöğretim Sosyal Etkinlikler Yönetmeliği	
	Milli Eğitim Bakanlığı Bayrak Törenleri Yönergesi	
Öğrenci İşleri	Milli Eğitim Bakanlığı İlköğretim Kurumları Yönetmeliği	
	Okul Servis Araçları Hizmet Yönetmeliği	

Eđitim – Öğretim	Anayasa
	1739 Sayılı Milli Eğitim Temel Kanunu
	222 Sayılı İlköđretim ve Eğitim Kanunu
	6287 Sayılı İlköđretim ve Eğitim Kanunu ile Bazı Kanunlarda Deđişiklik Yapılmasına Dair Kanun
	Milli Eğitim Bakanlığı İlköđretim Kurumları Yönetmeliđi
	Millî Eğitim Bakanlığı Okul Öncesi Eğitim ve İlköđretim Kurumları Yönetmeliđinde Deđişiklik Yapılmasına Dair Yönetmelik
	Millî Eğitim Bakanlığı Özel Eğitim Kurumları Yönetmeliđi
	Milli Eğitim Bakanlığı Eğitim Öğretim Çalışmalarının Planlı Yürütülmesine İlişkin Yönerge
	Milli Eğitim Bakanlığı Ders Kitapları ve Eğitim Araçları Yönetmeliđi
	Milli Eğitim Bakanlığı Öğrencilerin Ders Dışı Eğitim ve Öğretim Faaliyetleri Hakkında Yönetmelik
Personel İşleri	Milli Eğitim Bakanlığı Destekleme ve Yetiştirme Kursları Yönergesi
	Milli Eğitim Bakanlığı Personel İzin Yönergesi
	Kamu Kurum ve Kuruluşlarında Çalışan Personelin Kılık Kıyafet Yönetmeliđi
	Memurların Hastalık Raporlarını Verecek Hekim ve Sağlık Kurulları Hakkındaki Yönetmelik
	Milli Eğitim Bakanlığı Personeli Görevde Yükseltme ve Unvan Deđişikliđi Yönetmeliđi
Mühür, Yazışma, Arşiv	Öğretmenlik Kariyer Basamaklarında Yükseltme Yönetmeliđi
	Resmi Mühür Yönetmeliđi
	Resmi Yazışmalarda Uygulanacak Usul ve Esaslar Hakkındaki Yönetmelik
	Milli Eğitim Bakanlığı Evrak Yönergesi
İsim ve Tanıtım	Milli Eğitim Bakanlığı Arşiv Hizmetleri Yönetmeliđi
	Milli Eğitim Bakanlığı Kurum Tanıtım Yönetmeliđi
Sivil Savunma	Milli Eğitim Bakanlığına Bağlı Kurumlara Ait Açma, Kapatma ve Ad Verme Yönetmeliđi
	Sabotajlara Karşı Koruma Yönetmeliđi
	Binaların Yangından Korunması Hakkındaki Yönetmelik
	Daire ve Müesseseler İçin Sivil Savunma İşleri Kılavuzu

2.4. Üst Politika Belgeleri Analizi

Tablo 3: Üst Politika Belgeleri

TEMEL ÜST POLİTİKA BELGELERİ	SEKTÖREL VE TEMATİK STRATEJİ BELGELERİ
Kalkınma Planları	Öğretmen Strateji Belgesi
Orta Vadeli Programlar	İklim Değişikliği Eylem Planı
Orta Vadeli Mali Planlar	Ulusal Yapay Zekâ Stratejisi
Cumhurbaşkanlığı Yıllık Programları	Su Verimliliği Strateji Belgesi ve Eylem Planı
MEB 2024 – 2028 Stratejik Plan	Ulusal Deprem Stratejisi ve Eylem Planı
İl Millî Eğitim Müdürlüğü 2024 – 2028 Stratejik Planı	2023-2028 Türkiye Çocuk Hakları Strateji Belgesi ve Eylem Planı
CEVDETİYE SÜLEYMAN ŞAH ORTAOKULU 2019 – 2023 Stratejik Planı	Ulusal Enerji Verimliliği Eylem Planı
Millî Eğitim Şura Kararları	Diğer Kamu Kurumlarının Stratejik Planları

Tablo 4: Üst Politika Belgeleri Analizi

Üst Politika Belgesi	İlgili Bölüm / Referans	Verilen Görevler İhtiyaçlar	TABLO – 4
On İkinci Kalkınma Planı	Yurt İçi Tasarruflar	350.2, 352.3 Sayılı Tedbir Maddeleri	
	Mali Piyasalar	379.2 Sayılı Tedbir Maddesi	
	Eğitim	658, 659, 660 Sayılı Amaç Maddeleri ve Bunlara Bağlı Politika ile Tedbir Maddeleri	
	Çocuk	731.2, 731.3, 731.4, 731.5, 731.6, 732.1, 732.3, 732.5, 733.2, 734.4, 735.7, 735.8, 738.2, 738.3, 739.1, 739.3, 739.4, 740.4, 742.4, 744.1 Sayılı Tedbir Maddeleri	
	Sosyal Hizmetler, Sosyal Yardımlar ve Yoksullukla	773.1,774.1 Sayılı Tedbir Maddeleri	
	Kültür ve Sanat	783.2, 783.5, 785.1, 785.2, 785.3, 785.5, 789.1, 790.4, 793.2 Sayılı Tedbir Maddeleri	
	Spor	796.1, 796.2, 796.3, 798.3, 799.1, 799.2, 799.3 Sayılı Tedbir Maddeleri	
	Afet Yönetimi	830.7, 831.3, 832.1, 832.4, 833.6, 839.1, 839.3, 841.1 Sayılı Tedbir Maddeleri	
Orta Vadeli Program (2024 – 2026)	Programda Bakanlığımıza bağlı olarak Müdürlüğümüzü ilgilendiren on dokuz (19) politika ve tedbir ile Öncelikli Reform Alanlarına Yönelik on (10) düzenleme yer almaktadır.		
	Ödemeler Dengesi	1. Tedbir	
	Finansal İstikrar	1. Tedbir	
	Afet Yönetimi	1. Tedbir	
	Dijital Dönüşüm	4. Tedbir	
	Hizmet İhracatının Desteklenmesi	1. Tedbir	

	Ne Eğitimde Ne İstihdamda Olan Gençlerin ve Kadınların Eğitime ve İstihdama Katılımı	3. Tedbir
	Kamu Cari Harcamalarında Rasyonelleşme	2. Tedbir
	Afetlere Duyarlı Bütünleşik Mekânsal Planlama	1. Tedbir
	İklim Değişikliği Mevzuatı, Emisyon Ticaret Sistemi, Sınırdaki Karbon Düzenlemesi Mekanizmasına Uyum	1. Tedbir
Cumhurbaşkanlığı 2024 Yıllık Programı	Yurt İçi Tasarruflar	350.2, 352.3 Sayılı Tedbir Maddeleri
	Eğitim	661.1, 661.4, P. 661, P. 662, P. 663, P.664, P.665, P.666, P.667, P.668, P.670, P.672, P.675, P.676, P.678, P.680, P.681 Sayılı Politika ve Tedbir Maddeleri
	Çocuk	P.732, 731.2, 731.3, 731.4, 731.5, 733.1, 733.2, 734.4, 735.8, 739.1, 739.3, 739.4, 740.4, 742.4, P.743, 744.1 Sayılı Politika ve Tedbir Maddeleri
	Kültür ve Sanat	783.1, 785.1, 785.2, 789.1 Sayılı Tedbir Maddeleri
Osmaniye İl Milli Eğitim Müdürlüğü 2024 – 2028 Stratejik Planı	Amaç – 1 Hedef 1.1	Eğitim öğretimde devamsızlık sorununun çözümüne yönelik çalışmalar
	Amaç – 1 Hedef 1.3	Bilimsel, sosyal, sportif, kültürel, sanatsal ve toplumsal hizmet gibi alanlarda etkinliklere katılım oranı arttırmaya yönelik çalışmalar
	Amaç – 1 Hedef 1.4	Öğrenme kayıplarını azaltmaya yönelik destekleyici mekanizmaları güçlendirmeye yönelik çalışmalar

2.5. Faaliyet Alanları ile Ürün / Hizmetlerin Belirlenmesi

FAALİYET ALANLARI İLE ÜRÜN / HİZMETLERİN BELİRLENMESİ	
Faaliyet Alanı	Ürün / Hizmetler
Eğitim – Öğretim Faaliyetleri	Öğrenci İşleri / Kayıt – nakil işleri / Devam – devamsızlık / Sınıf geçme / Sınav hizmetleri
Rehberlik Faaliyetleri	Okul rehberlik ve psikolojik danışma hizmetleri Yöneltilme etkinlikleri ile ilgili gerekli öğrenci yöneltilme çalışmaları Öğrenci Danışmanlıkları
Sosyal Faaliyetler	Kulüp ve toplum hizmeti kapsamındaki etkinlikler Öğrenciler, gönüllü veliler ve öğretmenlerimizle işbirliği Okul dışı etkinliklerde ilgili birimlerle işbirliği
Sportif Faaliyetler	Okul Turnuvaları / Bireysel Sportif Katılımlar
İnsan Kaynakları Faaliyetleri (Mesleki gelişim faaliyetleri, personel etkinlikleri...)	Norm kadro iş ve işlemlerini yürütmek Özlük Dosyalarının Muhafazasını sağlamak Özlük ve emeklilik iş ve işlemlerini yürütmek Disiplin ve Ödül işlemlerinin uygulamalarını yapmak
Okul Aile Birliği Faaliyetleri	Okulun fiziki, öğrenci ve eğitim öğretim ile ilgili her türlü çalışmalara yardımcı olur. Bağış ve bu konuda destek veren kurum kuruluş, kişilerle bağlantı kurar. Okulun eğitim öğretim ile ilgili her türlü giderlerinin karşılamasına katkı sağlar. Okul aile birliği yön hükümlerine göre çalışmalarını sürdürür.
Öğrencilere Yönelik Faaliyetler	Rehberlik ve yöneltilme/yönlendirme çalışmalarını planlamak, yürütülmesini sağlamak, Öğrencilerin kayıt-kabul, nakil, kontenjan, ödül, disiplin ve başarı değerlendirme iş ve işlemlerinin yürütülmesini sağlamak, Öğrencilerin okul başarısını artıracak çalışmalar yapmak, yaptırmak, Öğrencilerin okul dışı etkinliklerine ilişkin çalışmalar yapmak, yaptırmak, Okul sağlık hizmetlerinin yürütülmesini sağlamak,
Ölçme Değerlendirme Faaliyetleri	Ölçme ve değerlendirme iş ve işlemlerini birimlerle iş birliği içerisinde yürütmek. Sınavların uygulanması ile ilgili organizasyonu yapmak ve sınav güvenliğini sağlamak.
Ders Dışı Faaliyetler	Masa Tenisi Ders Dışı Faaliyetleri Görsel Sanatlar, Matematik ve Türkçe alanlarında Ders Dışı Faaliyetleri

Paydaş Görüş - Önerilerinin Alınması ve Değerlendirilmesi

Öğrenci Anketi Sonuçları:

Maddeler	Kesinlikle Katılıyorum	Katılıyorum	Kararsızım	Kısmen Katılıyorum	Katılmıyorum
Öğretmenlerimle ihtiyaç duyduğumda rahatça görüşebilirim	800	30	6	6	0
Okul müdürüyle ihtiyaç duyduğumda rahatça konuşurum.	828	12	6	6	0
Okul rehberlik servisinden yeterince yararlanıyorum.	790	30	16	6	0
Okula ilettiğimiz öneri ve isteklerimiz dikkate alınır.	790	30	16	6	0
Okulda kendimi güvende hissediyorum.	805	25	3	9	0
Öğrencilerle ilgili alınan kararlarda bizlerin görüşü alınır.	816	14	4	8	0
Öğretmenler yeniliğe açık derslerde çeşitli yöntemler kullanır	802	28	6	6	0
Derslerde konuya uygun araç-gereç kullanılmaktadır.	836	10	2	10	0
Teneffüslerde ihtiyaçlarımı giderebiliyorum.	801	30	5	6	0
Okulun içi ve dışı temizdir.	795	30	11	6	0
Okul binası ve diğer fiziki mekânlar yeterlidir.	810	20	6	6	0
Yeterli miktarda sanatsal ve kültürel faaliyetler düzenlenir.	820	10	2	10	0

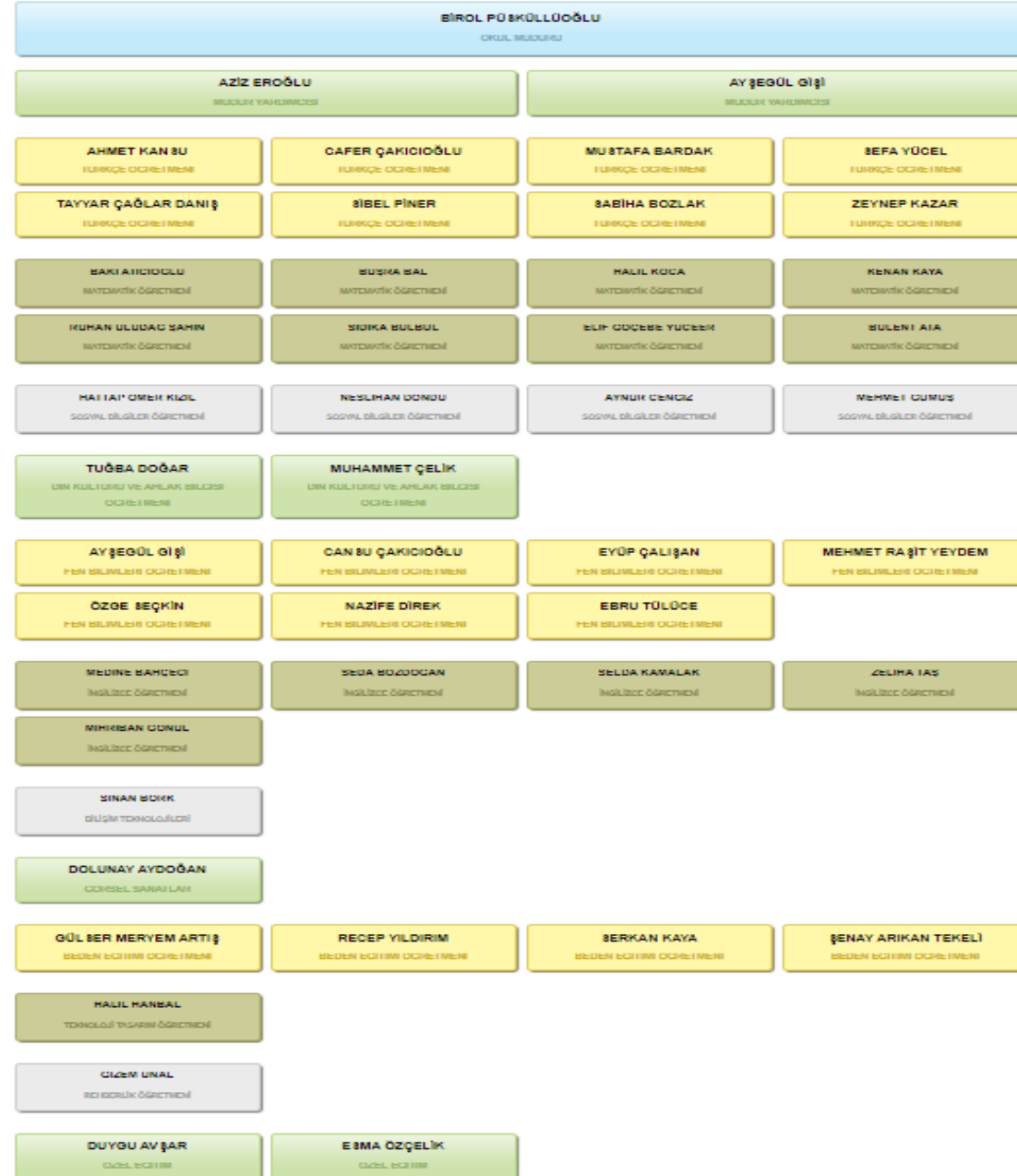
Öğretmen Anketi Sonuçları:

Maddeler	Kesinlikle Katılıyorum	Katılıyorum	Kararsızım	Kismen Katılıyorum	Katılmıyorum
Okulumuzda kararlar çalışanlar tarafından alınır.	38	4	0	0	0
Kurumdaki tüm duyurular çalışanlara iletilir.	38	4	0	0	0
Her türlü ödüllendirmede adil olma ve objektiflik esastı.	36	4	2	0	0
Kendimi okulun değerli üyesi olarak görürüm.	32	4	6	0	0
Okulum kendimi geliştirme imkânı tanımaktadır.	30	4	8	0	0
Okulum teknik araç ve gereç yönünden yeterli donanımlıdır.	38	4	0	0	0
Okulda çalışanlara yönelik sosyal ve kültürel faaliyetler düzenlenir.	38	2	2	0	0
Öğretmenler arasında ayırım yapılmamaktadır.	36	4	2	0	0
Yerelde ve toplumda olumlu etki bırakacak çalışmalar yapılmaktadır	40	2	2	0	0
Yöneticilerimiz yaratıcı ve yenilikçi düşüncelerin üretilmesini teşvik eder ve destekler.	38	2	2	0	0
Yöneticilerimiz okulun iyileştirmeye açık alanları nı paylaşır.	36	4	2	0	0
Sadece öğretmenlerin kullanımına tahsis edilmiş yerler yeterlidir	40	2	2	0	0
Alanımda ki yenilim ve gelişmeleri takip eder ve kendimi güncellerim.	38	2	2	0	0

Veli Anketi Sonuçları

Maddeler	Kesinlikle Katılıyorum	Katılıyorum	Kararsızım	Kısmen Katılıyorum	Katılmıyorum
Okul çalışanlarıyla rahatça görüşebiliyorum.	800	30	6	6	0
Beni ilgilendiren okul duyurularını zamanında öğreniyorum.	828	12	6	6	0
Öğrencimle ilgili konularda rehberlik hizmeti alabiliyorum.	790	30	16	6	0
İstek ve şikâyetlerim dikkate alınıyor.	790	30	16	6	0
Öğretmenler derslerde çeşitli yöntemler kullanmaktadır.	805	25	3	9	0
Yabancı kişilere karşı güvenlim önlemleri alınmaktadır.	816	14	4	8	0
Bizleri ilgilendiren konularda bizimde görüşlerimiz alınır.	800	30	6	6	0
E okul, veli bilgilendirme sistemini düzenli takip ediyorum.	828	12	6	6	0
Çocuğumun okulu ve öğretmenini sevdiğini düşünüyorum.	790	30	16	6	0
Okulum teknik araç ve gereç yönünden yeterlidir.	790	30	16	6	0
Okul her zaman temiz ve bakımlıdır.	805	25	3	9	0
Okulun binası ve diğer fiziki mekânlar yeterlidir.	816	14	4	8	0
Okulumuzda sanatsal ve kültürel faaliyetler düzenlenir.	805	25	3	9	0
	816	14	4	8	0

Teşkilat Şeması



.7.2. Kurum içi analiz

Bu bölümde okulumuza / kurumumuza yönelik öğrenci sayıları, akademik başarı verileri, devamsızlık ve gerçekleştirilen faaliyetlere yönelik analiz bilgileri yer almaktadır.

Sınıf ve Öğrenci Bilgileri

Okulumuzda yer alan sınıfların öğrenci sayıları alttaki tabloda verilmiştir.

Tablo 10:Sınıflara ve cinsiyete göre öğrenci sayıları

SINIFI	ERKEK	KIZ	Toplam
5/A (ORTAOKUL)	15	19	34
5/B (ORTAOKUL)	19	15	34
5/C (ORTAOKUL)	17	16	33
5/D (ORTAOKUL)	16	17	33
5/E (ORTAOKUL)	16	18	34
5/F (ORTAOKUL)	20	13	33
6/A (ORTAOKUL)	19	20	39
6/B (ORTAOKUL)	17	21	38
6/C (ORTAOKUL)	17	20	37
6/D (ORTAOKUL)	14	23	37
6/E (ORTAOKUL)	21	19	40
6/F (ORTAOKUL)	13	24	37
7/A (ORTAOKUL)	16	16	32
7/B (ORTAOKUL)	17	17	34
7/C (ORTAOKUL)	15	16	31
7/D (ORTAOKUL)	12	19	31
7/E (ORTAOKUL)	11	21	32
7/F (ORTAOKUL)	14	17	31
7/G (ORTAOKUL)	15	16	31

8/A (ORTAOKUL)	16	16	32
8/B (ORTAOKUL)	18	14	32
8/C (ORTAOKUL)	15	16	31
8/D (ORTAOKUL)	16	16	32
8/E (ORTAOKUL)	20	10	30
8/F (ORTAOKUL)	16	16	32
ÖZEL EĞİTİM	1	1	2
Toplam(Ortaokul)	432	410	842
ÖZEL EĞİTİM	1	1	2
Genel Toplam	433	411	844

Tablo 11:Yabancı uyruklu öğrenci sayısı

SINIFI	KIZ	ERKEK	Toplam
5.Sınıf	100	100	200
6.Sınıf	100	100	200
7.Sınıf	133	100	233
8.Sınıf	100	111	211
TOPLAM	433	411	844

Tablo 12:Kaynaştırma öğrencileri sayısı

SINIFI	KIZ	ERKEK	Toplam
5.Sınıf	0	1	1
6.Sınıf	1	0	1
7.Sınıf	0	0	0
8.Sınıf	0	1	1
TOPLAM	1	2	3

Tablo 12: Okul / Kurum Sosyal, Kültürel, Bilimsel ve Sportif Başarı Tablosu (Son 3 Yıl)

OKUL / KURUM SOSYAL, KÜLTÜREL, BİLİMSEL VE SPORTİF BAŞARI TABLOSU (SON 3 YIL)		TABLO – 12
Faaliyet Alanı	Faaliyete Yönelik Elde Edilen Başarılar	
KAYSERİ ABA GÜREŞİ	TÜRKİYE KAYSERİ ABA GÜREŞLERİ 2. LİĞİ VE 3. LÜĞÜ	
MANGALA	İL DERECEŚİ	

Tablo 13: Öğrenci Devamsızlık Verileri

ÖĞRENCİ DEVAMSIZLIK DURUMU (SON 3 YIL)												TABLE – 13
	2022				2023				2024			
SINIF DÜZEYLERİ	I.UYARI (7 – 11,5 Gün)	II.UYARI (12 – 16,5 Gün)	III.UYARI (17 – 19,5 Gün)	IV. UYARI (20 +)	I.UYARI (7 – 11,5 Gün)	II.UYARI (12 – 16,5 Gün)	III.UYARI (17 – 19,5 Gün)	IV. UYARI (20 +)	I.UYARI (7 – 11,5 Gün)	II.UYARI (12 – 16,5 Gün)	III.UYARI (17 – 19,5 Gün)	IV. UYARI (20 +)
5. SINIF	67	35	20	59	16	1	1	10	46	3	3	10
6. SINIF	76	55	14	53	26	19	0	11	70	7	2	10
7. SINIF	53	27	10	27	31	12	3	9	74	17	4	13
8. SINIF	41	21	9	29	32	11	7	12	96	22	4	17
TOPLAM	237	138	53	168	105	43	11	42	286	49	13	50

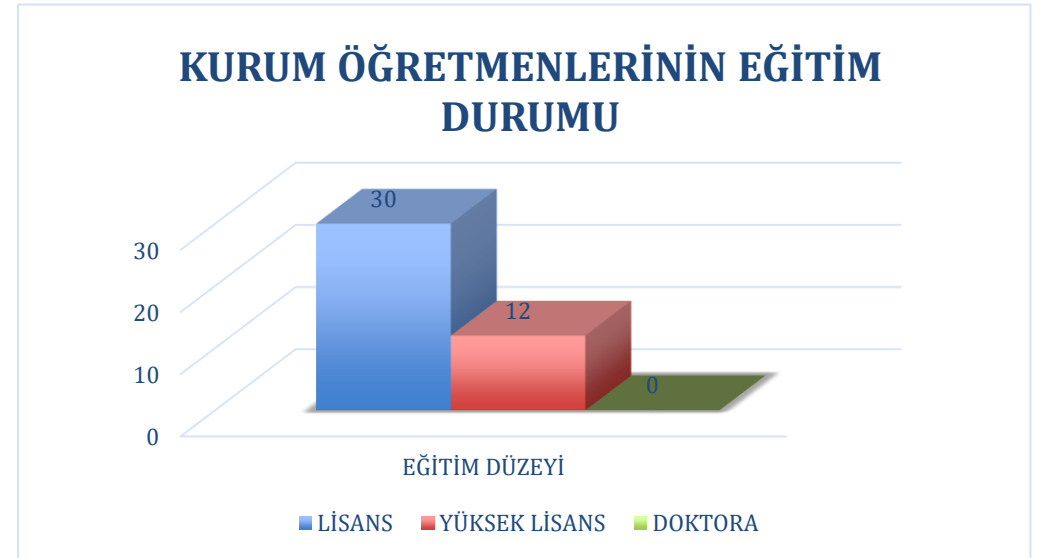
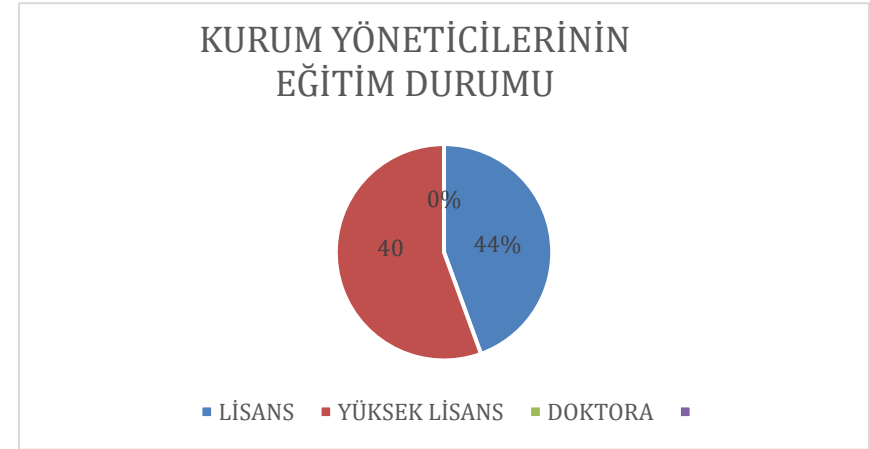
2.7.3. İnsan Kaynakları

Tablo 14: Kurum Yöneticilerinin Eğitim Durumu

KURUM YÖNETİCİLERİNİN EĞİTİM DURUMU		TABLO – 14
2024 YILI İTİBARI İLE		
EĞİTİM DÜZEYİ	KİŞİ SAYISI	YÜZDE (%)
Lisans	5	60
Yüksek Lisans	3	40
Doktora	0	0

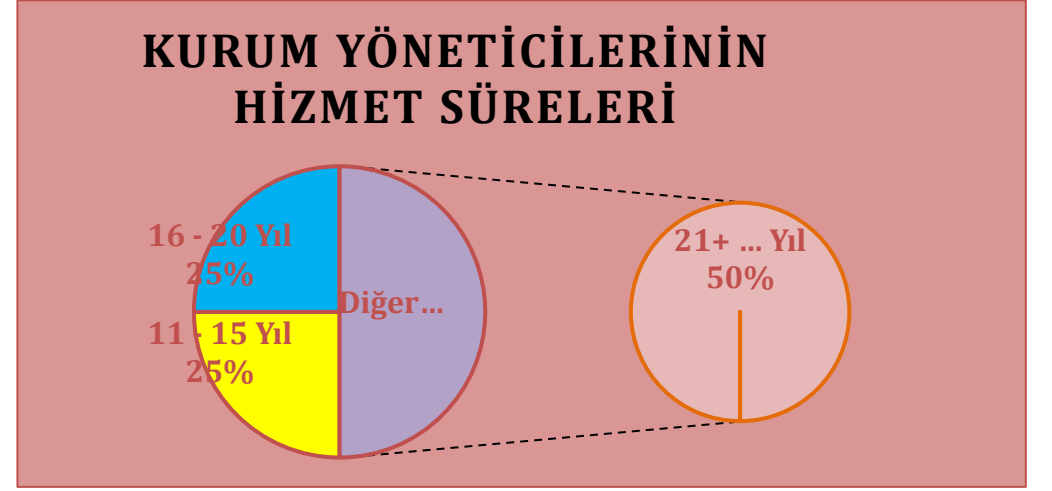
Tablo 15: Kurum Öğretmenlerinin Eğitim Durumu

KURUM ÖĞRETMENLERİNİN EĞİTİM DURUMU		TABLO – 15
2024 YILI İTİBARI İLE		
EĞİTİM DÜZEYİ	KİŞİ SAYISI	YÜZDE (%)
Lisans	42	58
Yüksek Lisans	12	42
Doktora	0	0



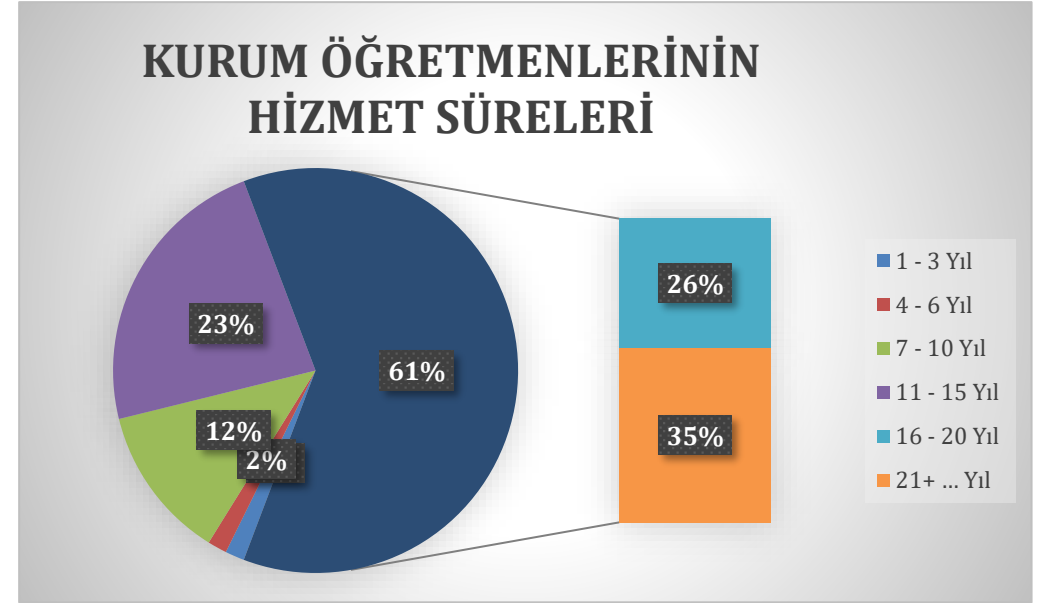
Tablo -16: Kurum Yöneticilerinin Hizmet Süreleri

KURUM YÖNETİCİLERİNİN HİZMET SÜRELERİ		TABLO – 16
2024 YILI İTİBARI İLE		
KIDEM DÜZEYLERİ	KİŞİ SAYISI	YÜZDE (%)
11 – 15 Yıl	1	25
16 – 20 Yıl	1	25
21+ ... Yıl	2	50



Tablo 17: Kurum Öğretmenlerinin Hizmet Süreleri

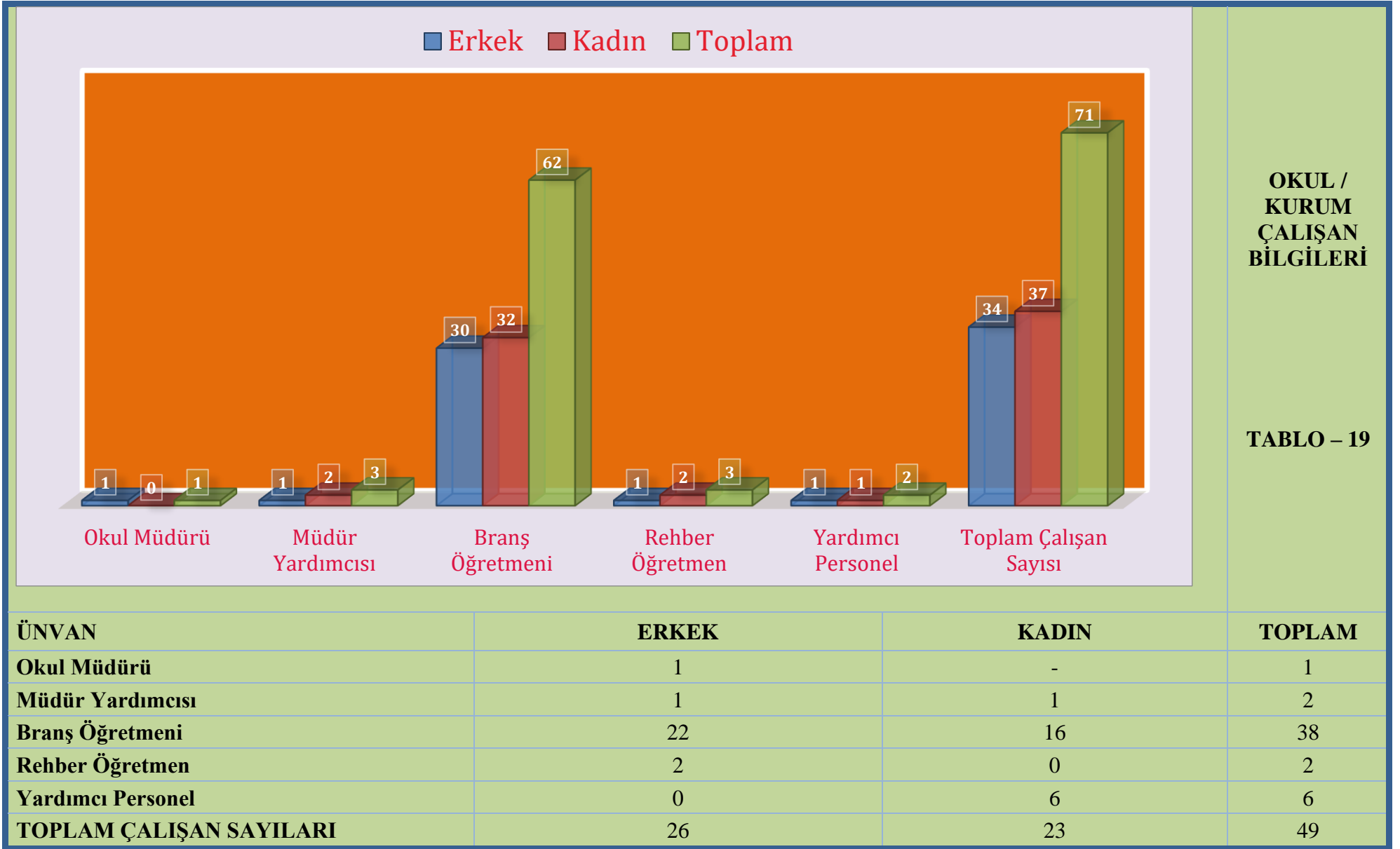
KURUM ÖĞRETMENLERİNİN HİZMET SÜRELERİ		TABLO – 17
2024 YILI İTİBARI İLE		
KIDEM DÜZEYLERİ	KİŞİ SAYISI	YÜZDE (%)
1 – 3 Yıl	1	1,5
4 – 6 Yıl	1	1,5
7 – 10 Yıl	8	12
11 – 15 Yıl	15	23
16 – 20 Yıl	17	26
21+ ... Yıl	23	36



Tablo 18: Okul / Kurum Norm ve İhtiyaç Durumu

2023 – 2024 YILI DERS YÜKLERİ ve NORM DURUMLARI											TABLO – 18	
Branş	Ders Saati	İdarecilerin Ders Saati	Norm	Mevcut	İhtiyaç		Branş	Ders Saati	İdarecilerin Ders Saati	Norm	Mevcut	İhtiyaç
Beden Eğitimi	84		4	4	0		Müzik	26		2	1	1
Bilişim Teknolojileri	24		2	2	0		Okul Öncesi Öğrt	0		4	4	0
Din Kült. ve Ahl.Bil.	58		5	4	1		Özel Eğitim	60		2	2	0
Fen Bilimleri	125	6	7	7	0		Rehberlik	0		3	3	0
Görsel Sanatlar	26		2	2	0		Sosyal Bilgiler	122	2	6	6	0
İlköğretim Matematik	120		9	10	0		Teknoloji ve Tasarım	52		3	3	0
İngilizce	88		5	5	0		Türkçe	160		9	9	0

Tablo 19: Okul / Kurum Çalışan Bilgileri



Tablo 20: Yönetici ve Öğretmenlerin Katıldıkları Hizmet İçi Eğitim Faaliyeti Sayısı

Öğretmenlerin Katıldıkları Hizmet İçi Eğitim Faaliyetinin Adı	TABLO - 20	Hizmet İçi Faaliyetini Alan Öğretmen Sayısı			
		2021	2022	2023	Toplam
İlk Yardım Eğitimi Kursu		4	5	8	17
Afet ve Acil Durum Hazırlık Eğitimi Kursu		0	60	66	126
Çalışanların Temel İş Sağlığı ve Güvenliği Eğitimi Kursu (Az Tehlikeli İşyerleri)		2	1	60	63
Risk Değerlendirme Eğitimi Semineri		0	0	15	15
Özel Ulaştırma Hizmetleri Mesleki Eğitim ve Geliştirme (SRC) Teorik ve Uygulama Sınav Sorumlusu Semineri		3	5	7	15
Aday Öğretmen Yetiştirme Uzaktan Eğitim Semineri 1		7	3	4	14
Atık Yönetimi ve Sıfır Atık Semineri		3	12	32	47
İklim Değişikliği ve Çevre Eğitimi Semineri		0	66	3	69
Afet Sonrası Ortaokul Öğretmenlerinin Psikososyal Destek Becerilerinin Geliştirilmesi Semineri		0	0	66	66
Okullarda Hijyen Eğitimi Semineri		2	7	18	27
Zümrelerin Etkin Kullanımı Semineri		0	0	57	57
Program Okuryazarlığı Semineri		0	2	12	14
Bağımlılıkla Mücadele Semineri		3	7	38	48
Enerji Verimliliği Semineri		0	39	12	51
Sosyal Sorumluluk ve Toplum Hizmeti Çalışmaları Semineri		0	0	37	37
Mesleki Çalışma - Uzaktan Eğitim Süreçlerinde Öğretim Becerilerinin Geliştirilmesi Semineri		56	2	0	58
Kütüphane Organizasyonu ve Kullanımı Semineri		0	48	4	52
Çöpün Yolculuğu ve Geri Dönüşüm Semineri		0	61	0	61
Okullarda Hijyen Eğitimi Seminer		2	0	43	45

2.7.4. Teknolojik Düzey

Okul hizmetlerinin, yararlanıcılara daha hızlı ve etkili şekilde sunulması için güncel teknolojik araçlar etkin bir biçimde kullanılmaktadır. Bu kapsamda modüler bir yapıda kurgulanmış olan Millî Eğitim Bakanlığı Bilgi İşlem Sistemi (MEBBİS) ile kurumsal ve bireysel iş ve işlemlerin büyük bölümü yürütülmektedir. Aynı zamanda sistemde personel ve öğrencilerin bilgileri bulunmaktadır. e-Okul, Veli Bilgilendirme Sistemi gibi modüllere ulaşılarak çalışmalar yürütülmektedir. Müdürlüğümüz resmi yazışmaları elektronik ortamda Doküman Yönetim Sistemi (DYS) üzerinden yapılmaktadır.

Tablo 21: Teknolojik Araç – Gereç Durumu

TEKNOLOJİK ARAÇ – GEREÇ DURUMU	TABLO – 21
ARAÇ – GEREÇLER	Sayı
Bilgisayar	26
Yazıcı	4
Tepegöz	1
Projeksiyon Cihazı	0
Fotokopi Makinesi	1
Tarayıcı	0
Fatih Projesi Akıllı Tahta	25
İnternet Bağlantı Hızı	48Mb (FİBER)
TV Sayısı	3

Tablo 22: Fiziki Mekân Durumu

FİZİKİ MEKAN DURUMU			TABLO – 22	
OKUL BÖLÜMLERİ		Özel Alanlar	Var	Yok
Okul Kat Sayısı	TEK KATLI	Çok Amaçlı Salon		X
Derslik Sayısı	27	Çok Amaçlı Saha		X
Derslik Alanları (m ²)	50 M2	Kütüphane	X	
Kullanılan Derslik Sayısı	27	Fen Laboratuvarı		X
Şube Sayısı	25	Bilgisayar Laboratuvarı	X	
İdare Odaların Alanı (m ²)	50 M2	İş Atölyesi		X
Öğretmenler Odası (m ²)	46,28 m ²	Beceri Atölyesi		X
Okul Oturum Alanı (m ²)	3000 m ²	Pansiyon		X
Okul Bahçesi (Açık Alan) (m ²)	2200 m ²			
Okul Kapalı Alan (m ²)	800 m ²			
Sanatsal, bilimsel ve sportif amaçlı toplam alan (m ²)	1295 m ²			
Kantin (m ²)	30 m ²			
Tuvalet Sayısı	50 M2			
Diğer (.....)				

2.7.5. Mali Kaynaklar

Kurumun mali kaynakları, bütçe büyüklüğü, döner sermaye, okul-aile birliği gelirleri, kantin vb. gelirler ve harcama kalemleri ortaya konulur. Bütçe işlemlerinin kim tarafından yürütüldüğü belirtilir. Enflasyon oranı da dikkate alınarak plan dönemi boyunca gerçekleşecek kaynak artışı tahmini olarak belirlenir.

Tablo 23: Kaynak Tablosu

KAYNAK TABLOSU					TABLO – 23
OKULUN SON 5 YILLIK KAYNAK TABLOSU					
KAYNAKLAR	2024 YILI	2025 YILI	2026 YILI	2027 YILI	2028 YILI
Genel Bütçe	0	0	0	0	0
Okul Aile Birliği	137000,00	143850,00	151042,00	158595,00	166525,00
Kira Gelirleri (Kantin vb.)	125000,00	131250,00	137800,00	144703,00	151940,00
Diğer	20000,00	21000,00	22050,00	23150,00	24310,00
TOPLAM	282000,00	296100,00	310892,00	326448,00	342775,00

Tablo 24: 2023 Yılı Gelir – Gider Harcamaları Tablosu

HARCAMA KALEMLERİ		TABLO – 24
2023 YILI GELİR – GİDER HARCAMALARI TABLOSU		
HARCAMA KALEMİ	GİDER	GELİR
Küçük Onarım	30.000	30.000
Temizlik Malzemeleri	90.000	90.000
Kırtasiye	109.000	109.000

Tablo 25: Gelir – Gider Tablosu (Son 3 Yıl)

GELİR VE GİDER TABLOSU		TABLO – 25	
OKULUN SON 3 YILLIK DURUMU			
(OKUL AİLE BİRLİĞİ – KANTİN HESABI)			
Gelirler	Tutarı(TL)	Giderler	Tutarı(TL)
2021 Yılı Gelirler Toplamı	0	2021 Yılı Giderler Toplamı	42000
2022 Yılı Gelirler Toplamı	123000	2022 Yılı Giderler Toplamı	140000
2023 Yılı Gelirler Toplamı	140000	2023 Yılı Giderler Toplamı	155000

2.7.6. İstatistik Veriler

Tablo 26: Yıllara Göre Öğrenci Sayısı

YILLARA GÖRE ÖĞRENCİ SAYILARI						TABLO – 26
(SON 3 YIL)						
	2022		2023		2024	
	KIZ	ERKEK	KIZ	ERKEK	KIZ	ERKEK
ÖĞRENCİ SAYISI	578	601	400	473	450	400
TOPLAM ÖĞRENCİ SAYISI	1179		873		850	

Tablo 27: Yıllara Göre Öğretmen Başına Düşen Öğrenci Sayısı

YILLARA GÖRE ÖĞRETMEN BAŞINA DÜŞEN ÖĞRENCİ SAYISI			TABLO – 27
(SON 3 YIL)			
YILLAR			
2022	2023	2024	
22	21	20	

Tablo 28: Yıllara Göre Sınıf Tekrarı Yapan Öğrenci Sayısı

YILLARA GÖRE SINIF TEKRARI DURUMU (SON 3 YIL)							TABLO – 28		
	2020 – 2021			2021 – 2022			2022 - 2023		
SINIF DÜZEYLERİ	Öğrenci Sayısı	Sınıf Tekrarı Eden Öğrenci Sayısı	Oranı %	Öğrenci Sayısı	Sınıf Tekrarı Eden Öğrenci Sayısı	Oranı %	Öğrenci Sayısı	Sınıf Tekrarı Eden Öğrenci Sayısı	Oranı %
5. SINIF	280	6	2,19	261	6	2,30	260	7	2,69
6. SINIF	272	1	0,37	286	2	0,70	260	3	1,15
7. SINIF	258	0	0	279	0	0	287	4	1,39
8. SINIF	223	0	0	266	0	0	287	0	0
TOPLAM	1033	7	0,68	1092	8	0,73	1094	14	1,28

Tablo 29: Kurumda Yapılan Faaliyetler

KURUMDA YAPILAN FAALİYETLER (SON 3 YIL)			TABLO – 29
FAALİYET TÜRÜ	2021 – 2022	2022 – 2023	2023 – 2024
Gösteri (Tiyatro, Karagöz & Hacivat vb.)	3	1	5
Tören (Sosyal Etkinlik Kapsamında)	24	12	25
Gezi	3	2	6
Turnuva	3	2	1
Toplantı	4	3	5
Veli Toplantısı	66	33	66
TOPLAM ETKİNLİK SAYISI	103	53	108

Tablo 30: Yıllara Göre Öğrenci Ödül Durumu

YILLARA GÖRE ÖĞRENCİ ÖDÜL DURUMU (SON 3 YIL)									TABLO – 30			
SINIF DÜZEYLERİ	2020 – 2021				2021 – 2022				2022 - 2023			
	Öğrenci Sayısı	Teşekkür	Takdir	Oran %	Öğrenci Sayısı	Teşekkür	Takdir	Oran %	Öğrenci Sayısı	Teşekkür	Takdir	Oran %
5. SINIF	280	1	273	97,86	261	99	76	67,05	260	41	192	89,62
6. SINIF	272	0	271	99,63	286	96	100	68,53	260	76	161	91,15
7. SINIF	258	1	257	100	279	98	125	79,93	287	47	193	83,62
8. SINIF	223	2	221	100	266	90	125	80,83	287	34	230	91,99
TOPLAM	1033	4	1022	99,32	1092	383	426	74,08	1094	198	776	89,03

2.8. Çevre Analizi (PESTLE)

Tablo 31: PESTLE Tablosu

POLİTİK, EKONOMİK, SOSYOKÜLTÜREL, TEKNOLOJİK, YASAL VE EKOLOJİK (PESTLE) ANALİZİ		TABLO – 31
POLİTİK – YASAL ETKENLER	EKONOMİK ETKENLER	
<ul style="list-style-type: none">➤ Hükümetin göç politikası➤ Okul-Aile birliği➤ Tasarruf tedbirleri➤ Zorunlu eğitim➤ Deprem Yönetmeliği➤ Taşınmalı eğitim➤ Yaşanan deprem neticesinde okulumuzun depremden etkilenen başka bir okul ile birleştirilerek birlikte kullanılıyor olması	<ul style="list-style-type: none">➤ Velilerin ekonomik düzeyinin zayıf olması➤ Kantin gelirinin olması➤ Hayırseverlerin destekleri➤ Okul geliri ile giderinin dengeli olması➤ Bakanlık tarafından doğrudan okul hesabına ödenek aktarılması➤ Ülkedeki ekonomik dalgalanmanın gelir/gider durumunu olumsuz etkilemesi	
TEKNOLOJİK ETKENLER	SOSYAL KÜLTÜREL ETKENLER	
<ul style="list-style-type: none">➤ Bakanlık tarafından sunulan uzaktan mesleki eğitim kursları➤ Tüm sınıflarımızda etkileşimli tahta olması➤ Güvenlik kameralarının tam olması / eksik olması➤ Sınıflarda klima olması➤ Öğretmenlerin dijital yeterliliklerinin iyi düzeyde olması➤ Okulumuzda fiber internet alt yapısının olması➤ Öğrencilerde artan dijital bağımlılık➤ Öğrencilerin dijital yeterliliklerinin iyi olması	<ul style="list-style-type: none">➤ Ailelerin eğitim düzeyinin çoğunlukla genellikle düşük olması➤ Velilerin özel eğitim öğrencilerine yönelik farkındalık düzeylerinin orta seviyede olması➤ Toplumda dezavantajlı bireylere yönelik farkındalığın yükselmesi➤ Okulda yabancı uyruklu öğrencilerin fazla olmaması.➤ Veli gelir durumunun düşük olması➤ Toplumsal olarak meslek liselerine yönelik bakış açısının pozitif yönde değişmesi	
ÇEVRESEL ETKENLER		
<ul style="list-style-type: none">➤ İlimizin deprem bölgesinde olması➤ Okulun trafiğin yoğun olduğu bir sokakta bulunması➤ İlimizde yaz mevsiminin erken başlaması	<ul style="list-style-type: none">➤ Toplu taşıma araçları ile okula ulaşım sağlanabilmesi➤ Okulun ana yola yakın olması➤ İlimizde kış mevsiminin fazla sert geçmemesi	

GZFT (GÜÇLÜ, ZAYIF, FIRSAT, TEHDİT) ANALİZİ

Tablo 32 – 33: GZFT Listesi

İÇ ÇEVRE		TABLO – 32
GÜÇLÜ YÖNLER	ZAYIF YÖNLER	
<ul style="list-style-type: none">➤ Hafta içi ve Hafta sonu açılan DYK ve Egzersizler➤ Sosyal, Sportif ve Kültürel faaliyetlere katılımın çok olması ve yetenekli öğrencilerin olması➤ İhtiyaçlar doğrultusunda Rehberlik Servisinin öğrencilere ve velilere yönelik seminerler düzenlemesi➤ Başarıyı arttırmaya yönelik öğrencilere yapılan düzenli ek derslerin olması➤ Durumu zayıf olan öğrencilerle bire bir ilgilenerak bu öğrencilerin başarısını arttırmaya yönelik çalışmaların yapılması➤ Kaynaştırma Öğrencilerine yönelik Destek Eğitim Odası faaliyetlerinin bulunması➤ İhtiyacı olan öğrenciler için Hafif Zihinsel Düzeyde Özel Eğitim Sınıfımızın bulunması➤ Kendini geliştiren, gelişime açık ve teknolojiyi kullanan öğretmenlerin olması➤ Öğretmenlerimizin performansının yüksek olması➤ Çok amaçlı salonunun bulunması➤ Okulumuzun temiz olması➤ Okul Temizliği açısından Temizlik Personel sayısının yeterli olması➤ Engelli öğrenci, öğretmen ve veliler için asansör ve tuvalet olması➤ Bilgisayar laboratuvarının standartlara uygun ve haftanın her günü kullanılabilir olması➤ Tüm öğretmen ve öğrencilerimiz tarafından aktif olarak kullanılması	<ul style="list-style-type: none">➤ Dezavantajlı öğrencilerin bulunması (Anne – Baba Ayrı, Yabancı Uyruklu Öğrenci, Kaynaştırma Öğrencisi vb.)➤ Velilerin önemli bir kısmının eğitim – öğretime karşı ilgisiz olması ve okulda yapılan toplantılara katılımının azlığı.➤ Velilerin önemli bir kısmının eğitim seviyelerinin düşük olması.➤ Sportif faaliyetler için kapalı spor salonunun olmaması➤ Öğrencilerin su içtiği yerin risk oluşturması (top oynanan saha içinde)➤ Okulun şehir içinde bir yerleşkede bulunması➤ Fiziki alanların geliştirmeye açık olmaması➤ Okul Bahçesinin dar ve her türlü ihtiyaca cevap verebilecek genişlikte olmaması➤ Okul Aile Birliğinin gelirinin az olması➤ İhtiyaçlar için teneffüs süresinin yetmemesi➤ Okul WEB sayfasının yeterince takip edilmemesi➤ Kantinde satılan ürünlerin pahalı olması➤ Okula gelmek istemeyen öğrencilerin eğitime ve öğretime karşı isteksiz olmaları, okul ve sınıf ortamını olumsuz etkilemektedir.	

➤ Kurum içi iletişim kanallarının açık olması		
DIŞ ÇEVRE		TABLO – 33
FIRSATLAR	TEHDİTLER	
<ul style="list-style-type: none"> ➤ Diğer okul ve kurumlarla iletişimin güçlü olması ➤ Mahalle muhtarının okulu desteklemesi ➤ Merkezdeki birçok kamu kurum ve kuruluşlarla, sivil toplum kuruluşlarıyla iletişim halinde olması ➤ Dezavantajlı öğrencilerin bir arada eğitim alması (Anne – Baba Ayrı, Yabancı Uyruklu Öğrenci, Kaynaştırma Öğrencisi vb.) ➤ Bütün sınıflarımızda Fatih Projesi kapsamında akıllı tahtalarımızın olması ➤ Okulun şehir gürültüsünden uzak bir yerleşkede bulunması ➤ Okul bahçesinin dar ve her türlü ihtiyaca cevap verebilecek genişlikte olmaması ➤ MEB FATİH TTVPN (FİBER İNTERNET) bağlantısının olması 	<ul style="list-style-type: none"> ➤ Velilerin önemli bir kısmının ekonomik durumunun orta ve düşük düzeyde olması. ➤ Bazı öğrencinin velilerinin işsizlik nedeniyle şehir dışında çalışmaları. ➤ Çevredeki İnternet Kafelerinin denetimsizliği. ➤ Okul çevresindeki bazı market ve bakkalların öğrencilere satılması yasak olan maddeleri satmaları. ➤ Uzak mahallelerden yaya gelen öğrencilerin yol güvenliğinin olmaması (Dereobası ve Karacalar Köyü) 	

3. BÖLÜM: MİSYON, VİZYON VE TEMEL DEĞERLER

MİSYONUMUZ

CEVDETİYE SÜLEYMAN ŞAH ORTAOKULU olarak:

Farklılıkları zenginlik kabul eden, empati kurabilen, sorumluluk sahibi, kendi kültürünü özümseyen, evrensel, insan haklarına ve değerlerine saygılı, bilimsel düşünebilen nitelikli bireyler yetiştirmek.

VİZYONUMUZ

CEVDETİYE SÜLEYMAN ŞAH ORTAOKULU olarak:

Her bireyin öğrenmesine ve gelişmesine yardımcı olan, farklılıklarına göre eğitim öğretim yapan, bütün bireyleri kapsayan bir eğitim merkezi olmak.

TEMEL DEĞERLERİMİZ

1. Eşitlik ve adalet
2. İletişim açık ve olumlu
3. Sürekli öğrenme politikası
4. Farklı metot ve stratejileri
5. Atatürk ilke ve inkılâpları
6. Türkçenin doğru kullanımı
7. Doğa ve çevreyi koruma bilinci
8. Başarıda sürekli gelişim
9. Eğitimde kalitenin artırılması
10. Takım çalışması

AMAÇ, HEDEF VE PERFORMANS GÖSTERGESİ İLE STRATEJİLERİN BELİRLENMESİ

TEMA		EĞİTİM VE ÖĞRETİME ERİŞİM							
Stratejik Amaç 1		Eğitime erişim ve fırsat eşitliği çerçevesinde kayıt bölgesinde yer alan öğrencilerin etkin bir şekilde eğitim-öğretim sürecine dâhil olmaları ve devamları sağlanacaktır.							
Stratejik Hedef 1.1.		Öğrencilerin okula uyum sorunlarını azaltacak çalışmalar yapılacaktır.							
No	PERFORMANS GÖSTERGELERİ	Hedefe Etkisi (%)	Plan Dönemi Başlangıç Değeri	2024	2025	2026	2027	2028	
PG.1.1.1	Uyum problemi yaşayan öğrencilerle gerçekleştirilen görüşme sayısı	20	115	105	95	85	80	75	
PG.1.1.2	Kayıt bölgesindeki ortaokul öğrencilerinden okula kayıt yaptıranların oranı (%)	20	100	100	100	100	100	100	
PG.1.1.3	Kayıt bölgesindeki okul öncesi öğrencilerinden okula kayıt yaptıranların oranı (%)	20	70,43	72	75	77	80	82	
PG.1.1.4	Okula yeni başlayan ortaokul öğrencilerinden oryantasyon (uyum) eğitimine katılanların oranı (%)	20	100	100	100	100	100	100	
PG.1.1.5	Okula yeni başlayan okul öncesi öğrencilerinden oryantasyon (uyum) eğitimine katılanların oranı (%)	20	100	100	100	100	100	100	
SORUMLU BİRİM			Okul İdaresi						
İŞ BİRLİĞİ YAPILACAK BİRİM(LER)			Rehberlik Servisi & Sınıf Rehber Öğretmenleri & Muhtarlar						
No	STRATEJİLER								
S.1.1.1.1	Özel gereksinimli, uyum problemi yaşayan, dezavantajlı öğrencilerle düzenli olarak birebir görüşmeler gerçekleştirilecektir.								
S.1.1.1.2	Özel gereksinimli, uyum problemi yaşayan, dezavantajlı öğrenci velileri başta olmak üzere gerekli görüldükçe velilerle birebir görüşmeler yapılarak öğrencilerin çok yönlü desteklenmesi sağlanacaktır.								
S.1.1.1.3	Kayıt bölgesinde yer alan okul öncesi öğrencilerinin tespit çalışması yapılacaktır.								

S.1.1.1.4	Yeni kayıtla okulumuza gelen ortaokul öğrencilerine yönelik uyum programları yapılacaktır.
S.1.1.1.5	Yeni kayıtla okulumuza gelen okul öncesi öğrencilerine yönelik uyum programları yapılacaktır.
RİSKLER	<ul style="list-style-type: none"> ➤ Özel gereksinimli Çocukların ortama geç uyum sağlamaları. ➤ Okula erken yaşta başlayan çocukların ortam değiştirmede zorlanmaları
MALİYET TAHMİNİ	<ul style="list-style-type: none"> ➤ 1000 TL
TESPİTLER	<ul style="list-style-type: none"> ➤ Okulda anne babasında ayrılmakta zorluk yaşayan çocukların olması ➤ Özel gereksinimli çocukların yeni ortama geçmede zorlanmaları.
İHTİYAÇLAR	<ul style="list-style-type: none"> ➤ Velilerin Rehberlik Servisi ile daha çok iletişim kurması ➤ Velilerin çocuklarının durumlarının farkında olması

TEMA		EĞİTİM VE ÖĞRETİME ERİŞİM						
Stratejik Hedef 2.2.		Öğrenme kayıpları önleyici çalışmalar yapılarak azaltılacaktır.						
No	PERFORMANS GÖSTERGELERİ	Hedefe Etkisi (%)	Plan Dönemi Başlangıç Değeri	2024	2025	2026	2027	2028
PG.2.2.1	20 gün ve üzeri özürsüz devamsızlık yapan öğrenci oranı (%)	50	4,73	4,5	4	3,5	3	2,5
PG.2.2.2	Bir eğitim ve öğretim yılında destekleme ve yetiştirme kurslarına kayıt yaptıran öğrenci oranı (%)	50	26,32	28	29	30	31	32
SORUMLU BİRİM		Okul İdaresi						
İŞ BİRLİĞİ YAPILACAK BİRİM(LER)		Rehberlik Servisi & Sınıf Rehber Öğretmenleri						
No	STRATEJİLER							
S.2.2.1.1	Öğrencilerin devamsızlık nedenleri tespit edilerek devamsızlığa neden olan etmenler giderilecektir.							
S.2.2.1.2	Öğrencilerin genel derslerdeki kazanım eksiklikleri tespit edilerek destekleme ve yetiştirme kurslarıyla akademik yeterliklerinin artırılması sağlanacaktır.							
S.2.2.1.3	DYK içerikleri öğrencinin hazırbulunuşluk seviyesi dikkate alınarak hazırlanacaktır.							
RİSKLER	<ul style="list-style-type: none"> ➤ Öğrenme kayıplarının oluşması ➤ Çocukların okula devamının sağlanması konusunda okul – aile işbirliğinin yetersiz kalması 							
MALİYET TAHMİNİ	➤ 1000 TL							
TESPİTLER	<ul style="list-style-type: none"> ➤ Okulda özürsüz (mazeretsiz) şekilde devamsızlık yapan öğrencilerin olması ➤ Destekleme ve Yetiştirme Kurslarında devamsızlık oranının ve kapanan kurs sayısının fazla olması ➤ Öğrenme kayıplarını önlemeye yönelik çalışmaların yetersiz kalması ➤ Eğitim ortamlarının öğrencilerin sosyal, sportif ve kültürel ihtiyaçlarını karşılamakta yetersiz kalması 							
İHTİYAÇLAR	<ul style="list-style-type: none"> ➤ Devamsızlığın önlenmesi ve öğrenme kayıplarının azaltılması için hem öğrencilerle hem de velilerle Rehberlik Servisinin iş birliği içinde çalışması ➤ Öğrencilerin üzerindeki sınav kaygısını azaltacak ortamların çoğaltılması ➤ Öğrencilerin ilgileri doğrultusunda öğrenme ortamlarının çoğaltılması 							

TEMA		EĞİTİM VE ÖĞRETİMDE KALİTENİN ARTIRILMASI							
Stratejik Amaç 2		Öğrencilere medeniyetimizin ve insanlığın ortak değerleriyle çağın gereklerine uygun bilgi, beceri, tutum ve davranışlar kazandırılacaktır.							
Stratejik Hedef 2.1.		Öğrencilerin akademik başarılarını artırmaya yönelik bütüncül çalışmalar yürütülecektir.							
No	PERFORMANS GÖSTERGELERİ	Hedefe Etkisi (%)	Plan Dönemi Başlangıç Değeri	2024	2025	2026	2027	2028	
PG.2.1.1	Yabancı Dil dersi yıl sonu puanı ortalaması	30	67,67	69	70	70	71	71	
PG.2.1.2	Matematik dersi yıl sonu puanı ortalaması	35	70,83	71	71	72	72	73	
PG.2.1.3	Türkçe dersi yıl sonu puanı ortalaması	35	80,56	81	82	82	83	83	
SORUMLU BİRİM		Okul İdaresi							
İŞ BİRLİĞİ YAPILACAK BİRİM(LER)		Sınıf Rehber Öğretmenleri & Ders Öğretmenleri							
No	STRATEJİLER								
S.2.1.1.1	Matematik, Türkçe ve Yabancı Dil eğitiminde öğrenci nitelik ve yeterliliklerinin yükseltilmesi için faaliyetler yapılacaktır.								
S.2.1.1.2	Dijital platformlar aracılığıyla öğrencilerin tamamlayıcı ve destekleyici eğitim almaları sağlanacaktır.								
RİSKLER		<ul style="list-style-type: none"> ➤ Öğrencilerin bu dersleri zor olarak görmesi ➤ Öğrencilerin bu derslere ön yargılı olmaları ➤ Öğrencilerin özellikle de Yabancı Dili öğrenmek istememeleri 							
MALİYET TAHMİNİ		➤ 1000 TL							
TESPİTLER		<ul style="list-style-type: none"> ➤ Öğrencilerin özellikle de matematik dersini öğrenmek istememeleri ➤ Öğrencilerin Yabancı Dilin öğrenilmesini gereksiz bulmaları 							

	➤ Öğrencilerin bu dersleri hayatlarında nerede kullanacaklarını bilmemeleri
İHTİYAÇLAR	➤ Öğrencilerin derslere karşı ilgilerinin artırılması ➤ Dersleri öğretirken daha çok hayatla ilişkilendirilmesi

TEMA		EĞİTİM VE ÖĞRETİMDE KALİTENİN ARTIRILMASI							
Stratejik Hedef 2.2.		Öğrencilerimizin bilimsel, kültürel, sanatsal, sportif ve toplum hizmeti alanlarında etkinliklere katılımı artırılacak ve izlenecektir.							
No	PERFORMANS GÖSTERGELERİ	Hedefe Etkisi (%)	Plan Dönemi Başlangıç Değeri	2024	2025	2026	2027	2028	
PG.2.2.1	Okulda bir eğitim ve öğretim döneminde bilimsel, kültürel, sanatsal ve sportif alanlarda en az bir faaliyete katılan öğrenci oranı (%)	35	90	91	92	93	94	95	
PG.2.2.2	Bir eğitim ve öğretim yılında en az bir sosyal sorumluluk ve toplum hizmeti çalışmalarına katılan öğrenci oranı (%)	30	90	91	92	93	94	95	
PG.2.2.3	Okulda bir eğitim ve öğretim yılında geleneksel çocuk oyunları alt başlığında en az bir faaliyete katılan öğrenci oranı (%)	35	85	86	87	88	89	90	
SORUMLU BİRİM		Okul İdaresi							
İŞ BİRLİĞİ YAPILACAK BİRİM(LER)		Sınıf Rehber Öğretmenleri & Ders Öğretmenleri & Başka Kurumlar / Okullar							
No	STRATEJİLER								
S.2.2.1.1	Diğer kurum ve kuruluşlarla iş birliği içerisinde yürütülen bilimsel, sosyal, kültürel, sanatsal ve sportif alanlardaki faaliyetler artırılacaktır.								
S.2.2.1.2	Öğrencilerin seviyelerine uygun olarak toplumsal sorunların çözümüne katkı sağlamak ve farkındalık oluşturmak amacıyla afet ve acil durum, çevre, eğitim, spor, kültür ve turizm, sağlık ve sosyal hizmetler alanlarında toplum hizmeti faaliyetlerine katılımı artırılacaktır.								
S.2.2.1.3	Okul bahçeleri çocukların geleneksel oyunlarla vakit geçirmelerini sağlayacak ve gelişimlerini destekleyecek şekilde etkin olarak kullanılacaktır								

RİSKLER	<ul style="list-style-type: none"> ➤ Toplum olarak sosyal sorumluluk almaktan korkulması ➤ Diğer kurumların iş birliğine fazla imkan tanımaması ➤ Maliyetlerin fazla olması
MALİYET TAHMİNİ	➤ 5000 TL
TESPİTLER	<ul style="list-style-type: none"> ➤ Kurum ve kuruluşların sosyal sorumluluk alanlarında dışarıya fazla dönük olmaması ➤ Çocukların geleneksel oyunları öğrenebileceği ve oynayacağı alanların yetersiz kalması ➤ Başka yerlere gitmek için mali imkanların yetersiz olması
İHTİYAÇLAR	<ul style="list-style-type: none"> ➤ Kurum ve kuruluşların sosyal sorumluluk iş birliğine daha açık olmaları ➤ Özellikle de geziler için mali desteklerin daha çok verilmesi ➤ Çocukların geleneksel oyunları oynayabileceği alanların çoğatılması

TEMA	KURUMSAL KAPASİTE							
Stratejik Amaç 3	Okulumuzun beşeri, mali, fiziki ve teknolojik unsurları ile yönetim ve organizasyonu, eğitim ve öğretimin niteliğini ve eğitime erişimi yükseltecek biçimde geliştirilecektir.							
Stratejik Hedef 3.1.	Okulumuz personelinin mesleki yeterlilikleri ile iş doyumunu ve motivasyonları artırılabacaktır.							
No	PERFORMANS GÖSTERGELERİ	Hedefe Etkisi (%)	Plan Dönemi Başlangıç Değeri	2024	2025	2026	2027	2028
PG.3.1.1	Okulda “Biz” kültürü oluşturmaya yönelik gezi, piknik vb. organizasyon sayısı	35	1	2	2	2	3	3
PG.3.1.2	Bir eğitim öğretim yılı içerisinde hizmet içi eğitim faaliyetlerine katılan öğretmen oranı	30	100	100	100	100	100	100
PG.3.1.3	Kurum personeli memnuniyet oranı	35	85	85	85	90	90	95
SORUMLU BİRİM	Okul İdaresi							
İŞ BİRLİĞİ YAPILACAK BİRİM(LER)	Rehberlik Servisi & Sınıf Rehber Öğretmenleri & Okul Öğretmenleri							

No	STRATEJİLER									
S.3.1.1.1	Okul personelinin motivasyon, iş doyumunu ve kurumsal bağlılık düzeylerini artıracak çalışmalar yapılacaktır.									
S.3.1.2.2	Okul öğretmenlerinin alanlarında mesleki gelişimlerini ve öğretmenlik yeterliklerini geliştirmek için mahalli ve merkezi düzeyde eğitim almaları sağlanacaktır.									
S.3.1.3.3	Okul yöneticilerinin ve öğretmenlerin dijital platformlar aracılığıyla verilen eğitimlere katılmaları teşvik edilecektir.									
RİSKLER		<ul style="list-style-type: none"> ➤ Günümüzde “Ben” anlayışının daha çok olması ➤ Empati kurmayı bilmememiz 								
MALİYET TAHMİNİ		➤ 5000 TL								
TESPİTLER		<ul style="list-style-type: none"> ➤ Günümüzde “Ben” anlayışa sahip kişilerin anlayış ve görüşlerinden vaz geçmekte zorlanmaları ➤ Hizmet içi faaliyetlerin daha çok uzaktan eğitim alanından yapılmaması ➤ Lisansüstü eğitimde yetersiz kadroların açılması 								
İHTİYAÇLAR		<ul style="list-style-type: none"> ➤ Lisansüstü eğitime katılımın daha çok teşvik edilmesi ➤ Mesleki gelişime yönelik daha çok hizmet içi eğitimlerin yaygınlaştırılması ve hizmet içi eğitimlere ulaşılabilirliğin daha da çok kolaylaştırılması ➤ İhtiyaç duyulan alanlarda özellikle de öğretmenlerin kendi alanlarıyla ilgili lisansüstü eğitim kadrolarının çoğaltılması 								
TEMA		KURUMSAL KAPASİTE								
Stratejik Hedef 3.2.		Temel eğitimde okulların niteliğini arttıracak uygulamalara ve çalışmalara yer verilmesi sağlanacaktır.								
No	PERFORMANS GÖSTERGELERİ	Hedefe Etkisi (%)	Plan Dönemi Başlangıç Değeri	2024	2025	2026	2027	2028		
PG.3.2.1	Yıl içinde yapılan fiziki mekânları iyileştirme sayısı	50	3	3	3	4	4	5		
PG.3.2.2	Okulda bir eğitim ve öğretim yılında geleneksel çocuk oyunlarına yönelik olarak düzenlenen alan/mekan sayısı. (Çizilen oyun alanı sayısı)	50	2	2	3	3	4	5		

SORUMLU BİRİM	Okul İdaresi	
İŞ BİRLİĞİ YAPILACAK BİRİM(LER)	Beden Eğitimi Öğretmenleri & Sınıf Rehber Öğretmenleri	
No	STRATEJİLER	
S.3.2.1.1	Fiziki mekânların (derslikler, spor salonu, kütüphaneler, atölyeler vb.) iyileştirilmesi için kamu idareleri, belediyeler ve işverenlerle iş birlikleri yapılacaktır.	
S.3.2.2.2	Okul bahçeleri geleneksel çocuk oyunlarına yönelik olarak düzenlenerek alanlar oluşturulacaktır. (Sek sek alanı, yakan top, dairesel oyunlar, sayı tırtılı vb.)	
RİSKLER	<ul style="list-style-type: none"> ➤ Fiziki mekanları iyileştirme de bürokrasinin aşılammaması ➤ Fiziki mekanları iyileştirmeler de maliyetlerin yüksek olması 	
MALİYET TAHMİNİ	➤ 75000 TL	
TESPİTLER	<ul style="list-style-type: none"> ➤ Fiziki mekanları iyileştirmelerde bürokrasilerin işi zorlaştırması ➤ Fiziki mekanları iyileştirme de yeterli mali imkanların olmaması 	
İHTİYAÇLAR	<ul style="list-style-type: none"> ➤ Fiziki mekanları iyileştirmede daha az bürokrasilerin olması ➤ Fiziki mekanları iyileştirmede diğer kurumların daha çok imkan sağlaması 	

4. BÖLÜM: MALİYETLENDİRME

2024 – 2028 Stratejik Planı Faaliyet/Proje Maliyetlendirme Tablosu

Kaynak Tablosu	2024	2025	2026	2027	2028	Toplam
Genel Bütçe	0	0	0	0	0	0
Valilikler ve Belediyelerin Katkısı	0	0	0	0	0	0

Diğer (Okul Aile Birlikleri)	137000,00	143850,00	151042,00	158595,00	166525,00	462414,892
TOPLAM	137000,00	143850,00	151042,00	158595,00	166525,00	462414,892

5. BÖLÜM: İZLEME VE DEĞERLENDİRME

75.Yıl Ortaokulu Stratejik Planı 2024 – 2028 yıllarını kapsayan bir dönem için hazırlanmıştır. Planın başarısı için bu dönem içinde yıllık olarak revize edilmesi gerekmektedir. Bu değerlendirme faaliyet alanları çerçevesinde ilerleme sağlanan ve sağlanamayan alanların ortaya konulacağı bu raporlar, faaliyetlerin sürekli geliştirilmesi için plana ışık tutacaktır.

SONUÇ OLARAK;	
Başarısızlık diye bir şey yoktur, sadece ve sadece sonuçlar vardır.	Eğer bir hedefiniz varsa hayatta iki şey olur: Ya kazanırsınız ya öğrenirsiniz.
Okulumuzun stratejik planı canlıdır ve elde edilen veriler, değişen ihtiyaçlar dikkate alınarak sürekli olarak yenilenecektir.	
Dünyadaki ve toplumdaki değişim ve yenileşme sona ermeyeceğine göre okulumuzun stratejik planı da sonuçlanmayacaktır.	
Aşılması zor olan her sorun bir fırsattır.	O halde, sonuç olarak söylenebilecek tek söz bu dokümanın hiçbir zaman son şeklini alamayacağıdır.

STRATEJİ GELİŞTİRME KURULU			
SIR A NO	ADI SOYADI	GÖREVİ	İMZA
1	Biröl PÜSKÜLLÜOĞLU	Okul Müdürü	
2	Aziz EROĞLU	Müdür Yardımcısı	
3	Mustafa BARDAK	Türkçe Öğretmeni	
4	Merva EMİN	Okul Aile Birliği Başkanı	
5	Lina KAZALI	Okul Aile Birliği Üyesi	